

sia

section Vaud
visite architecturale

**AGRANDISSEMENT DE L'ÉTABLISSEMENT SCOLAIRE
GENOLIER ET ENVIRONS (ESGE)
2004 - 2007
IPAS ARCHITECTES SA**

Concours: 2004, 1^{er} prix
Réalisation: 2005 - 2007
Maître de l'ouvrage: Commune de Genolier
Architectes mandataires: Ipas architectes SA, Neuchâtel
Michel Egger, Eric Ott, Salvatore Chiffari
Chef de projet: Michel Egger
Collaborateurs: Dolphine Jeanneret-Gris, Gilles Batista, Michael Desaulles, André Escobar
Direction des travaux: HRS Hauser Rutishauser Suter SA, G. Bilger
Ingénieurs civils: Emch + Berger AG Bern, succursale Lausanne
Ingénieurs électriciens: Perrotet Ingénieurs Conseils SA, Epalinges
Ingénieurs CV: Getec Moser SA, Lausanne
Ingénieurs sanitaires: BA Consulting SA, Renens
Ingénieurs géotechnique: Karakas & François SA, Lausanne
Ingénieurs géomètres: Olivier Pairequin SA, Nyon
Intervention artistique: Daniel Schlaepfer, Lausanne
Volume SIA: 24'130 m³
Coût global CFC 1-6: 12'240'000.- frs TTC
Coût m³ / SIA (CFC 2): 507.- frs TTC / m³
Photographies: Thomas Jantscher, Colombier



23

Tetris

Le bâtiment se trouve en lisière de forêt et ses grandes baies vitrées ouvrent pleinement l'école sur son environnement boisé.
- imaginez nos enfants, perchés dans la beauté sauvage des feuillages, sur le point de bourgeonner au vertige que procure l'ascension de leur savoir... Un lieu en marge de tout, entre ciel et terre, où ne règnent que la beauté implacable d'une lumière diaphane colorée de vert, le murmure apaisant du chant des feuillages agités par le vent, une ambiance envoûtante par sa sérénité tout en harmonie avec l'idée que l'on se fait d'un lieu d'apprentissage.
- imaginez une école dont la plastique s'inspire de l'esthétique de la forêt. Une beauté qui joue une symphonie musicale au rythme du hasard et de la répétition.

Un zoom macroscopique sur le feuillage des arbres génère une pixelisation constituant la matrice donnant naissance aux ouvertures. Le célèbre jeu d'arcade Tetris anime les façades et se joue de l'idée «sérieuse» d'une école pour lui donner une image plus ludique. Le programme suit une organisation hiérarchique claire: en bas les accés et le sport, en haut les espaces d'apprentissage; cette disposition spatiale se trouve exaltée par les multiples ambiances extérieures et leurs lumières. Une passerelle en verre, à la géométrie brisée, relie les deux écoles.

Le bâtiment exploite le principe de grandes portées; deux voiles en béton de 40 centimètres d'épaisseur et englobant les deux niveaux de classes matérialisent un arc de 32 mètres de long grâce auquel la salle de sport divisible est libérée de tout porteur intermédiaire.

Ipas architectes SA



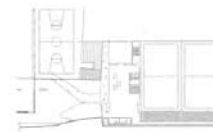
Chemin de la Bregantiaz, 1272 Genolier



situation



plan niv. +1



plan niv. 0



coupe longitudinale



élévation est

