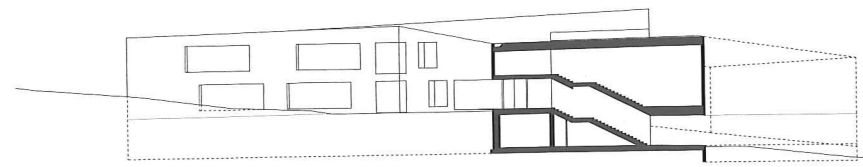


Comme le creux d'une main...

Ecole primaire et enfantine de l'Oiselier, Porrentruy

Adresse : rue du Banné 36, 2900 Porrentruy
Maître d'ouvrage : Municipalité de Porrentruy
Architectes : IPAS architectes SA, Neuchâtel
Direction de projet et exécution : Geninasca Delefortrie SA, Neuchâtel
Date d'achèvement : 2006



Coupe transversale.

Issue d'un concours d'architecture, la nouvelle école primaire et enfantine de Porrentruy a été construite au milieu d'un vaste pâturage, en limite sud de la ville, à la lisière de la forêt du Banné. Le site, dont l'altitude correspond à celle de l'esplanade du château, domine le paysage alentour et embrasse l'ancienne cité des princes-évêques dans un saisissant panorama. L'orientation au nord, la pente et les accidents du terrain, la lisière toute proche et particulièrement haute, l'accessibilité au site, notamment, exigeaient des concurrents l'excellence!

Les architectes du bureau neuchâtelois IPAS ont su exploiter, avec sensibilité, toutes les qualités du site pour livrer à la collectivité une école remarquable. Lorsqu'il s'agit de construire des établissements pour les enfants, l'échelle de la construction

revêt une importance particulière. L'école, qui comprend 25 classes dont trois enfantines, est construite sur trois niveaux. Celui de référence se trouve au milieu. En effet, la forme de l'édifice épouse les courbes du terrain de manière à créer une cour au sud, comme le creux d'une main qui retiendrait l'eau d'un ruisseau. Les architectes ont ainsi veillé à ce que les écoliers n'aient à longer qu'une construction de deux étages au plus. Les lignes brisées du plan et le long pan unique de la toiture rendent les perspectives filantes et concourent à réduire visuellement la taille du bâtiment.

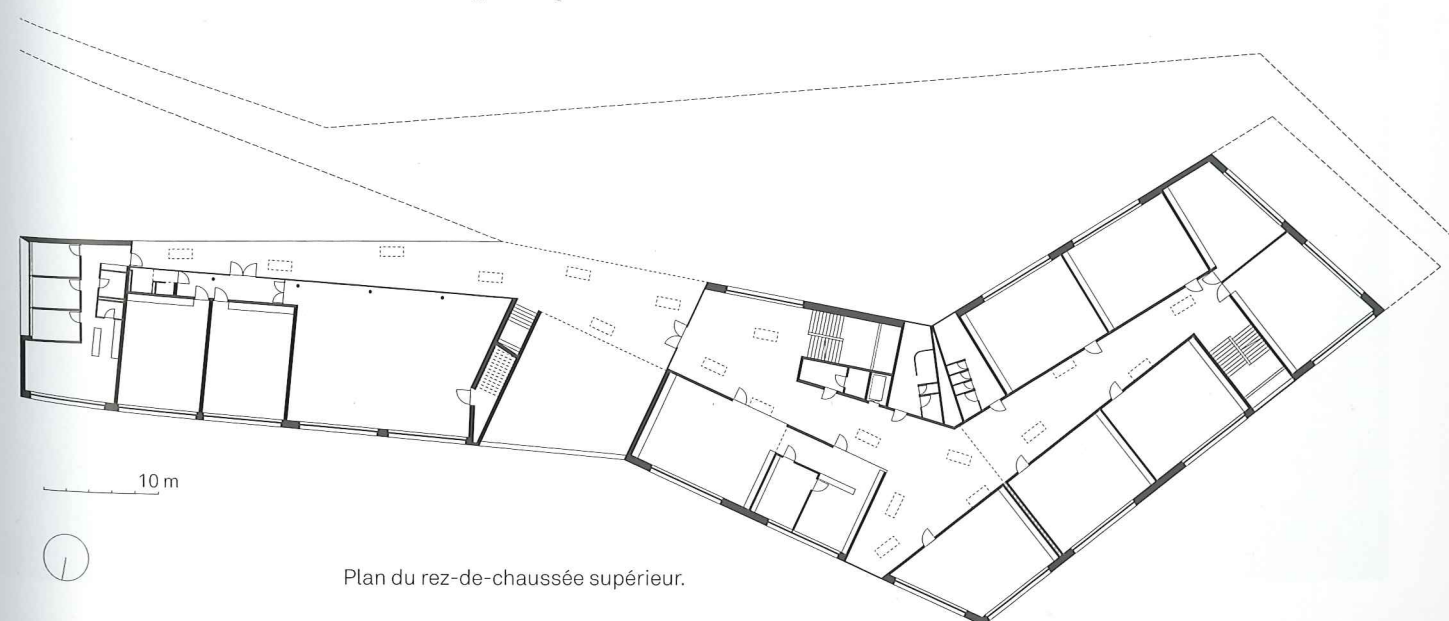
L'école, dont l'enveloppe de béton noir teinté dans la masse court sur les quatre façades, comprend deux ailes reliées par des marquises. Au nord, le préau marque l'entrée des classes

enfantines, elles-mêmes soulignées par une façade-rideau en verre. Au-dessus, cinq grandes fenêtres trouent le mur pour l'aula, deux classes spéciales et l'appartement du concierge, en direction de l'est. Une place de jeux aménagée en contrebas et agrémentée de pins sylvestres témoigne du respect porté au cadre préexistant. A l'exacte articulation des deux corps de bâtiment, un escalier mène au rez-de-chaussée supérieur. La marquise sud relie l'aile ouest et l'aula jusqu'à l'appartement du concierge par une coursive paysagère. Un belvédère interrompt la façade nord et permet de relier visuellement l'entrée de l'école primaire à la ville. Vers l'ouest, des ouvertures en deux ordres ornent le mur de béton. Les salles de classe s'affichent dans une constellation de fenêtres oblongues alignées tantôt

à gauche, tantôt à droite des murs de refend. D'autres baies vitrées, superposées et affleurantes, mettent en scène les couloirs et les toilettes. Il se dégage de ce jeu apparemment enfantin un ordre rassurant bien en phase avec l'institution que le bâtiment représente.

A l'intérieur, les couloirs absorbent la géométrie si particulière de l'édifice. Les architectes ont pris soin de créer des dégagements généreux, susceptibles de contenir l'énergique déboulé des enfants sortant de la classe. Les échappées vertes, cadrées avec précision, et l'éclairage artificiel, ingénieusement incrusté dans les plafonds, se réfléchissent dans le sol noir et satiné et prolongent conceptuellement l'ambiance bucolique du site.

AV



10 m

Plan du rez-de-chaussée supérieur.